

Predikce II.

Primární direkce.

První dochovaná písemná zmínka o použití primárních direkcí je v práci astrologa Thrasylluse (42 BC – 37 AD) (4). Jejich historie je však zřejmě mnohem starší. Často je spojována se jménem legendárního Hermese. Perský knihkupec Ibn al-Nadim, který žil v desátém století našeho letopočtu publikoval v roce 938 dílo Kitáb al – Fihrist, seznam knih všech národů a autorů, které existují v arabském jazyce. V této knize je uvedeno, že existuje kniha od Hermese – Tasyir al-kawakib (6). Tasyir je ekvivalentní arabský název pro primární direkce. Bohužel zatím nebyla objevena. Zdá se, že existovaly tři adepti na titul Hermes, legendární, babylonský a egyptský.

Poslední práce Rumena Koleva naznačují, že legendární Hermes by mohl být En Meduranki (kolem 5500 BC), pravý prorok boží.

O primárních direkcích se zmiňuje i Dorotheus, Valens, Ptolemaios a postupně řada dalších perských, arabských, středověkých i současných astrologů, kteří jejich téma popisují a vytvářejí další varianty.

Do Ptolemaia používali astrologové zjednodušený výpočet direkčního oblouku založený na OA (Oblique Ascension). Výpočet byl dělán zjednodušeným postupem z hodnot jednotlivých znamení v daném časovém pásmu. Pro každé znamení byla stanovena diskrétní hodnota ze znalosti východů a západů v den letního slunovratu a vědomosti, že existují znamení se dlouhým a krátkým vzestupem. Potom přibližným rozdělením podle daného časového pásma byly určeny jednotlivé hodnoty. Pro Alexandrii to bylo například (3):

Beran a Ryby	21°40' (20°57')
Býk a Vodnář	25°00' (24°13')
Blíženci a Kozoroh	28°20' (29°50')
Rak a Střelec	31°40' (34°32')
Lev a Štír	35°00' (35°36')
Panna a Váhy	38°20' (34°52')

V závorce jsou skutečné hodnoty. Podle postavení planety ve znamení se počítala její poměrná hodnota a vzdálenost ke druhé planetě daná součtem hodnot jednotlivých znamení a poměrných částí mezi nimi určovala direkční oblouk. Celé toto řešení bylo zatíženo značnou chybou, šlo o velmi hrubou aproximaci. Musíme si uvědomit, že i v rozmezí jednoho znamení se hodnota OA plynule mění.

Již Hipparchos (cca 190 - 125 BC) vytvořil trigonometrický systém a tabulky pro stanovení OA, ale ty se nezachovaly. Teprve Ptolemaios zavedl geometrické a trigonometrické řešení výpočtu primárních direkcí. Přesto ještě zhruba 600 let potom používá část astrologů jednodušších výpočtů podle starého způsobu.

Díky perským a arabským astrologům, kteří byli vynikající matematici pak dochází ke konečnému přechodu na přesný výpočet.

Co je pro nás nejdůležitější z hlediska predikce je to, že původně měla technika primárních direkcí dvojí účel.

- 1) Popis života člověka od narození do smrti. Šlo o kontinuální časový průběh. Tato metoda určovala základní vládce času (chronokrator) pro celé období života. Jejím jádrem byla primární direkce k hranicím a jako druhý faktor byla použita primární direkce k tělu a aspektu planet.

2) Stanovení jediné události v životě člověka a to jeho smrti. V tomto případě jde tedy pouze o jediný diskrétní časový úsek. O tomto píše Ptolemaios ve III. díle Tetrabiblos (1).

V průběhu času začíná převažovat pouze druhý způsob použití primárních direkcí, pouze se rozšiřuje na další individuální události v životě člověka. V době renesance pak dochází k jeho úplnému a výhradnímu rozšíření a první způsob je zapomenut. Tato situace prakticky trvá dodnes a odráží se i v současné literatuře na téma primárních direkcí. Pouze nové překlady starých mistrů vedou k postupnému obnovování a hledání skutečného významu a funkce primárních direkcí.

To, že byla zapomenuta základní funkce primárních direkcí a těžiště se přeneslo do jejího diskrétního aspektu způsobuje problémy při její aplikaci. Například při rektifikaci nám nedává často výsledky, které bychom očekávali.

Nás tedy z hlediska predikce zajímá zejména první účel primárních direkcí, stanovení vládců času.

Lidský život od narození do smrti je rozložen na různě dlouhé časové úseky. Každý tento časový úsek má svého vládce – vládce času (chronokratora). Tyto časové úseky mohou být děleny na kratší části. To nám přináší, že pro určité časové období můžeme mít i více vládců času. Výsledný efekt potom záleží na jejich vlastnostech a vzájemných vazbách.

Víme, že direkční oblouk primární direkce získáváme ze vzájemné polohy mezi stojícím prvkem direkce – signifikátorem, který ukazuje co bude zasaženo a pohybujícím se prvkem – promisorem ukazujícím jak bude zasaženo to co je signifikátorem ukázáno.

Jako signifikátor používali staří astrologové v první řadě hyleg, dárce života. Dále zkoumali tak zvaná aphetická místa nebo body horoskopu. Některý z těchto bodů byl zároveň hylegem. Primární direkce byla tedy aplikována na : Asc, ☉, ☽, Bod štěstí(PF) a MC. Později byla přidána (Bonatti) prenatalní lunace – syzygy a Bod ducha.

Volbou aphetického bodu můžeme ovlivnit zaměření analýzy zkoumaného časového úseku. Víme, že obecně představuje (5):

Ascendent – zdraví, nehody těla , cestování...

Slunce – ocenění od nadřízených...

Luna – duše, city ...

PF – peníze, zdraví ...

MC – akce, ocenění od podřízených, děti, přátelé ...

V pozdější době byl nejčastěji používán k analýze Asc, který popisuje člověka nejkomplexněji a je tedy vhodný jako univerzální ukazatel k popisu jeho života. K detailnímu rozboru pak přistupovaly i další aphetické body podle potřeby.

Základního vládce času určuje tedy primární direkce přes hranice. Signifikátor je hyleg nebo některý z vyjmenovaných aphetických bodů. Promisorem je bod, který představuje začátek hranice nějaké planety. Pokud dojde ke konjunkci tohoto bodu se signifikátorem získáme počáteční bod časového úseku, jehož vládcem času je daná planeta. Ta vládne do období než se promisorem stane počátek hranice následující planety. Tento vládce dostal název vládce hranice (Al-gebutar, Divisor, Dominus Termini, Distributor) a byl považován za nejsilnějšího z vládců času. Název Al-gebutar byl používán pro případ kdy signifikátor byl Asc.

Obecně tedy distributor je ten, který rozděluje témata a dává co je ovlivněno.

Druhého vládce času, který byl dán primární direkcí planet a jejich aspektů, nazvali staří astrologové vládce paprsků (Dominus Radiorum, Participant), to znamená spoluúčastník.

V tomto případě je promisorem tělo planety nebo její aspekt. Pokud nastane primární direkce těla planety nebo jejího aspektu, stává se tato planeta vládcem času po dobu než dojde

k následující primární direkci buď k jinému aspektu stejné planety nebo tělu či aspektu další planety. Tento vládce paprsků udává povahu událostí v časovém období jeho vlády.

Máme tedy dva základní kameny pro vytvoření systému predikce. Pokud jsou oba dva vládci času škůdci ve špatném postavení znamená to pro danou osobu velmi obtížné období. Při kombinaci škůdce a dobroděje je důležité postavení planet, jejich hodnota a síla. Proto je tak důležité jako první krok predikce udělat rozbor vlastností planet horoskopu. Někdy škůdce vzhledem k tomu, že je silný, v dobrém postavení, v hodnotě sekt může přinášet kladné výsledky a naopak dobroděj, který je slabý a mimo hodnotu sekt naznačuje velmi těžké období.

Dalšími otázkami, kterými se musíme zabývat v souvislosti s použitím primárních direkcí pro predikci, jsou:

- a) systém direkce,
- b) směr direkce,
- c) hranice,
- d) převodní klíč direkčního oblouku na čas.

Prakticky jsou dva základní systémy direkce. Direkce podle Placida a direkce podle Regiomontána. U obou těchto systémů existuje řada variant od zodiakálních bez a se šířkou v různých kombinacích až po direkce mundánní. My využijeme obou systémů v ukázkách kompletních predikčních systémů a to jejich zodiakální varianty. V konkrétních variantách budeme uvažovat i šířku signifikátoru. To ve své podstatě má význam pouze pro D , protože ostatní apofetické body používané jako signifikátor jsou na ekliptice, tedy bez šířky.

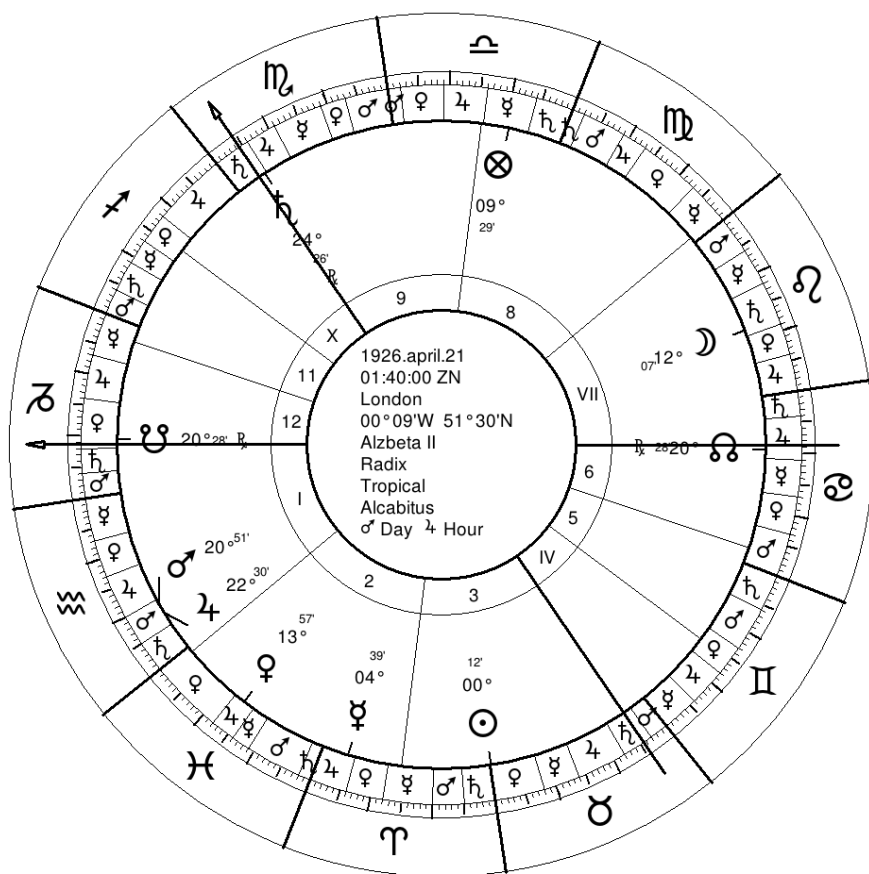
Starší astrologové používali pro určení vládců času pouze přímou direkci. Řídili se dvěma základními pravidly:

a) Pokud je signifikátor na východě horoskopu (v domech 10, 11, 12, 1, 2 nebo 3) jde o direkci ve směru znamení (secundum ordinem signorum), to znamená promisor se pohybuje k signifikátoru ve směru rotace nebeské sféry (od Asc k MC, neboli ve směru hodinových ručiček) prakticky ve směru zvýšení zodiakální délky.

b) Jestliže je signifikátor na západě horoskopu (v domech 4, 5, 6, 7, 8 nebo 9) je situace komplikovanější. Jde o direkci proti směru znamení (contra ordinem signorum). V tomto případě se signifikátor pohybuje směrem ke stojícímu promisoru opět ve směru rotace nebeské sféry. Promisor je vzhledem k signifikátoru ve směru snížení zodiakální délky znamení.

U signifikátoru na západě horoskopu byla používána Ptolemaiem i první varianta s tím, že účinek této direkce je podstatně nižší.

Pro ilustraci jsem vybral jako příklad horoskop britské královny Alžběty II.



Z horoskopu je patrné, že D a PF jsou na západě, musíme využít druhého pravidla. Asc a MC vždy patří pod první pravidlo, zde se k nim přidává ještě ☉.

Pro vysvětlení prvního pravidla vezmeme jako signifikátor například Asc. K direkci dojde při kontaktu těla planety nebo jejího aspektu s Asc. Signifikátor – Asc stojí a planety nebo jejich aspekty se pohybují k němu ve směru hodinových ručiček. Ascendent se nachází na $291^{\circ}27'$, nejbližší ve směru zvýšení zodiakální délky je $\star \text{♄}$ na $294^{\circ}26'$, následuje $\square \odot$ $300^{\circ}12'$, $\star \text{♅}$ $304^{\circ}39'$ atd.

PF ($189^{\circ}29'$) jako signifikátor se řídí druhým pravidlem. Nejbližší při jeho pohybu ve směru hodinových ručiček je $\text{♂} \text{♄}$ $184^{\circ}39'$, následuje $\star \text{♄}$ $174^{\circ}26'$ atd. ve směru snížení zodiakální délky.

Obě dvě pravidla samozřejmě platí i pro stanovení vládce hranice. Ascendent se nachází v hranicích ♀, potom přechází přes něj oblast rozmezí hranice ♄, následuje ♂, ♄ atd.

U PF je výchozí pozice v hranicích ♄, při svém pohybu ve směru hodinových ručiček se dostává do hranice ♄, následuje ♂, ♄ atd. (egyptské hranice).

Byly používány tři varianty hranic: egyptské, Ptolemaia a chaldejské. Hranice podle Ptolemaia mají několik variant podle toho, jaký zdroj byl použit pro překlad. Nejčastěji byly používány hranice egyptské, které přinášely nejlepší výsledky. Nové objevy na konci minulého roku ukazují, že byly známy už ve staré Babylónii před tisíci lety. Způsob jejich konstrukce není dodnes znám. Je na vlastní vůli astrologa, kterou variantu bude používat. Já dávám přednost hranicím egyptským.

Důležitá je rovněž volba klíče pro převod direkčního oblouku na čas. Pro dané účely byl používán buď klíč Ptolemaia $1^{\circ} = 1$ rok nebo klíč nazvaný podle Naiboda $59^{\circ}8' = 1$ rok.

Porovnání výsledků si může udělat každý sám. K této otázce se ještě vrátím při popisu komplexního predikčního systému.

Několik slov k otázce výpočtu primárních direkcí. Nemám v úmyslu zde zaplnit několik stránek vzorci a příklady výpočtů primárních direkcí. Věnoval jsem dost značné úsilí při účasti na vývoji modulu primárních direkcí v programu Morinus tak, aby umožnil většinu potřebných výpočtů. Myslím, že bude praktičtější ukázat jaké programy nám mohou usnadnit cestu a dát ověřené výsledky, na které se můžeme spolehnout.

Morinus je volně dostupný a je nejlepším řešením i když s určitým omezením.

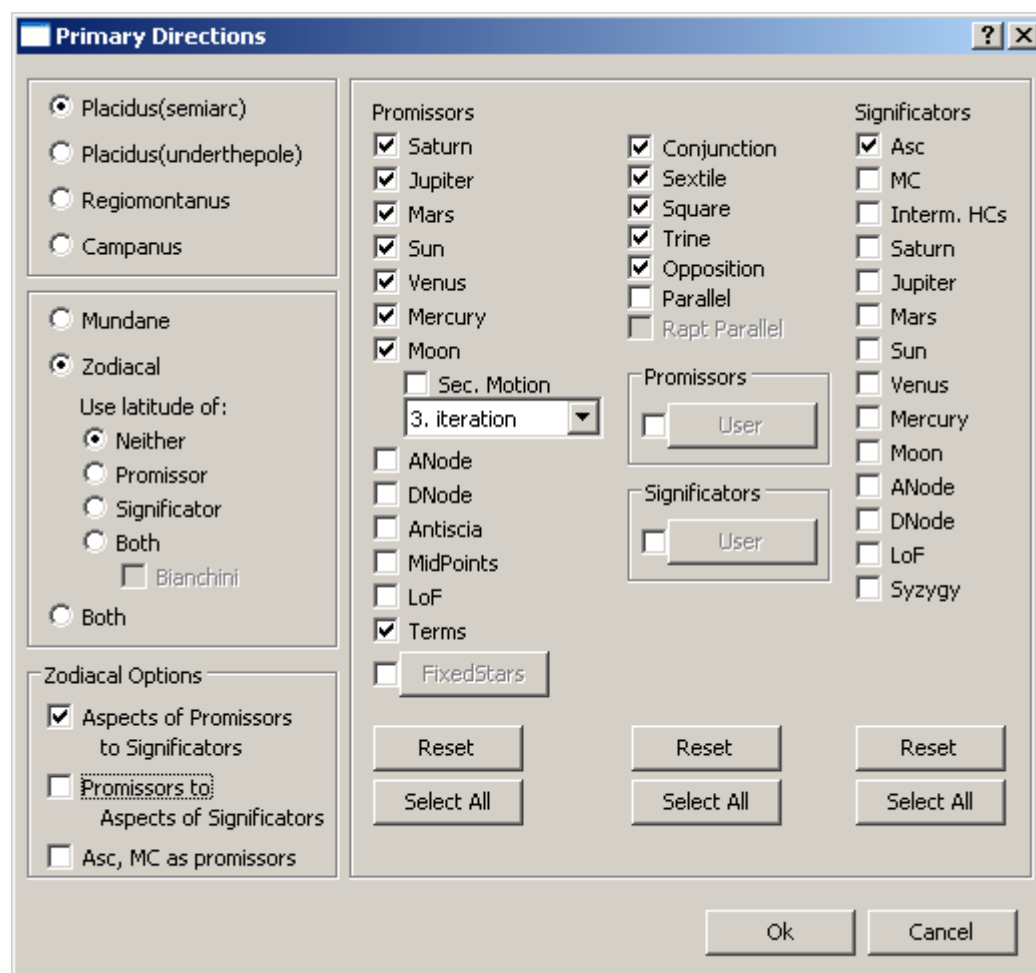
Protože se pohybujeme v oblasti tradiční astrologie je vhodnější jeho tradiční varianta.

Morinus je volně ke stažení na adrese <http://sites.google.com/site/tradmorinus/morinus>.

Použijeme tento program pro stanovení vládců hranice a paprsků v horoskopu Alžběty II.

Nastavení pro signifikátor Asc je následující:

V menu Options – Primary directions nastavíme parametry podle následujícího obrázku



Zatržení volby Terms(hranice) nám umožní výpočet vládců hranice. Ostatní nastavení potom slouží ke stanovení vládců paprsků.

Dalším krokem je volba klíče:

Options – Primary keys – Static – Ptolemy

Primary Keys [?] [X]

Keys

☐ Dynamic ☒ Static

Ptolemy

Deg	Min	Sec	Coefficient
1	0	0	1.0

☐ In case of true solar arc and converse directions use regressive Sun

Ok Cancel

nebo druhou variantu Naiboda

Primary Keys [?] [X]

Keys

☐ Dynamic ☒ Static

Naibod

Deg	Min	Sec	Coefficient
0	59	8	1.01456164

☐ In case of true solar arc and converse directions use regressive Sun

Ok Cancel

Ještě nesmíme zapomenout nastavit použité hranice volbou: Options – Minor dignities – Terms – Egyptian.

Terms [X]

Egyptian [v]

Aries:	Jupiter [v] 6	Venus [v] 6	Mercury [v] 8	Mars [v] 5	Saturn [v] 5
Taurus:	Venus [v] 8	Mercury [v] 6	Jupiter [v] 8	Saturn [v] 5	Mars [v] 3
Gemini:	Mercury [v] 6	Jupiter [v] 6	Venus [v] 5	Mars [v] 7	Saturn [v] 6
Cancer:	Mars [v] 7	Venus [v] 6	Mercury [v] 6	Jupiter [v] 7	Saturn [v] 4
Leo:	Jupiter [v] 6	Venus [v] 5	Saturn [v] 7	Mercury [v] 6	Mars [v] 6
Virgo:	Mercury [v] 7	Venus [v] 10	Jupiter [v] 4	Mars [v] 7	Saturn [v] 2
Libra:	Saturn [v] 6	Mercury [v] 8	Jupiter [v] 7	Venus [v] 7	Mars [v] 2
Scorpio:	Mars [v] 7	Venus [v] 4	Mercury [v] 8	Jupiter [v] 5	Saturn [v] 6
Sagittarius:	Jupiter [v] 12	Venus [v] 5	Mercury [v] 4	Saturn [v] 5	Mars [v] 4
Capricorn:	Mercury [v] 7	Jupiter [v] 7	Venus [v] 8	Saturn [v] 4	Mars [v] 4
Aquarius:	Mercury [v] 7	Venus [v] 6	Jupiter [v] 7	Mars [v] 5	Saturn [v] 5
Pisces:	Venus [v] 12	Jupiter [v] 4	Mercury [v] 3	Mars [v] 9	Saturn [v] 2

Ok Cancel

Druhou možnou volbou jsou hranice podle Ptolemaia, které jsou v programu ve variantě podle překladu Robbinse.

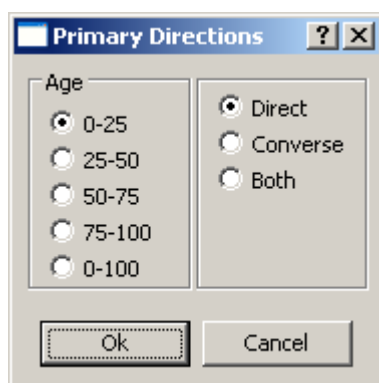
Terms [X]

Ptolemaic [v]

Aries:	Jupiter [v] 6	Venus [v] 8	Mercury [v] 7	Mars [v] 5	Saturn [v] 4
Taurus:	Venus [v] 8	Mercury [v] 7	Jupiter [v] 7	Saturn [v] 2	Mars [v] 6
Gemini:	Mercury [v] 7	Jupiter [v] 6	Venus [v] 7	Mars [v] 6	Saturn [v] 4
Cancer:	Mars [v] 6	Jupiter [v] 7	Mercury [v] 7	Venus [v] 7	Saturn [v] 3
Leo:	Jupiter [v] 6	Mercury [v] 7	Saturn [v] 6	Venus [v] 6	Mars [v] 5
Virgo:	Mercury [v] 7	Venus [v] 6	Jupiter [v] 5	Saturn [v] 6	Mars [v] 6
Libra:	Saturn [v] 6	Venus [v] 5	Mercury [v] 5	Jupiter [v] 8	Mars [v] 6
Scorpio:	Mars [v] 6	Venus [v] 7	Jupiter [v] 8	Mercury [v] 6	Saturn [v] 3
Sagittarius:	Jupiter [v] 8	Venus [v] 6	Mercury [v] 5	Saturn [v] 6	Mars [v] 5
Capricorn:	Venus [v] 6	Mercury [v] 6	Jupiter [v] 7	Saturn [v] 6	Mars [v] 5
Aquarius:	Saturn [v] 6	Mercury [v] 6	Venus [v] 8	Jupiter [v] 5	Mars [v] 5
Pisces:	Venus [v] 8	Jupiter [v] 6	Mercury [v] 6	Mars [v] 5	Saturn [v] 5

Ok Cancel

Přejdeme do volby Tables – Primary directions a zvolíme směr direkce přímý – Direct.



Potom určíme období, které chceme zobrazit, v našem případě je to do 25 let života. Výsledek:

Placidus(semiarc) Static Key: Ptolemy							
M/Z	Prom	D/C	Sig	Arc	Date	M/Z	Prom
Z	♈ ♉	D →	Asc	0.477	1926.10.12		
Z	* ♉	D →	Asc	2.379	1928.09.06		
Z	♈ ♂	D →	Asc	3.551	1929.11.08		
Z	♊ ♀	D →	Asc	6.44	1932.09.28		
Z	♊ ☉	D →	Asc	6.584	1932.11.19		
Z	* ♀	D →	Asc	9.592	1935.11.23		
Z	♊ ♀	D →	Asc	11.093	1937.05.24		
Z	♊ ☽	D →	Asc	14.211	1940.07.06		
Z	♊ ♋	D →	Asc	14.724	1941.01.10		
Z	♊ ♂	D →	Asc	18.612	1944.11.30		
Z	♊	D →	Asc	19.07	1945.05.16		
Z	♋	D →	Asc	19.927	1946.03.25		
Z	♊ ♉	D →	Asc	20.917	1947.03.22		
Z	♊ ♉	D →	Asc	21.197	1947.07.02		
Z	♊ ♀	D →	Asc	23.651	1949.12.14		
Z	* ☉	D →	Asc	23.75	1950.01.19		

Z tabulky je přehledně vidět jednotlivá období vládců času. Do 8.11.1929 je vládcem hranice ♈ a od 6.9.1928 vládcem paprsků také ♈. Po 8.11.1929 nastává vláda ♂ jako vládce hranice a stále pokračuje participant – vládce paprsků ♈. 28.9.1932 přebírá vládu vládce hranice ♊ spolu s vládcem paprsků ♈ a 19.11.1932 se nám mění vládce paprsků na ☉ a tak postupně dál. Celkové hodnocení si provedeme až při konkrétních příkladech v závěrečné syntéze predikčních systémů.

Pro srovnání uvádím stejnou tabulku v programu Rumena Koleva Pophyrus Magus v.2

Directions of	Asc	Secundum Ordinem				
Dir	Sig	Prom	Coordinates	Arc	Hiidate	
20	Asc	terms	h ₂ 22°00' ♀	0,48	Oct 12 1926	
20	Asc		* h ₂ 24°27' ♀	2,38	Sep 6 1928	
20	Asc	terms	♂ 26°00' ♀	3,55	Nov 8 1929	
20	Asc	terms	♀ 0°00' ♀	6,44	Sep 28 1932	
20	Asc		□ ☼ 0°12' ♀	6,58	Nov 19 1932	
20	Asc		* ♀ 4°40' ♀	9,59	Nov 23 1935	
20	Asc	terms	♀ 7°00' ♀	11,09	May 24 1937	
20	Asc		♂ ☾ 12°07' ♀	14,21	Jul 6 1940	
20	Asc	terms	♀ 13°00' ♀	14,72	Jan 10 1941	
20	Asc	terms	♂ 20°00' ♀	18,61	Nov 30 1944	
20	Asc		♂ ♂ 20°52' ♀	19,07	May 16 1945	
20	Asc		♂ ♀ 22°31' ♀	19,93	Mar 25 1946	
20	Asc		□ h ₂ 24°27' ♀	20,92	Mar 22 1947	
20	Asc	terms	h ₂ 25°00' ♀	21,20	Jul 2 1947	
20	Asc	terms	♀ 0°00' ♀	23,65	Dec 14 1949	
20	Asc		* ☼ 0°12' ♀	23,75	Jan 19 1950	

Problém nastane pokud budeme chtít stanovit vládce hranice na západní straně horoskopu, například když signifikátor bude Bod štěstí (PF). Toto program Morinus neumí. To nám umožňuje pouze Porphyrus Magus. Vidíme, že jde o direkci contra ordinem.

Directions of	⊕	Contra Ordinem				
Dir	Sig	Prom	Coordinates	Arc	Hiidate	
20	⊕	terms	h ₂ 6°00' ♀	2,25	Jul 21 1928	
20	⊕		♂ ♀ 4°40' ♀	3,09	May 23 1929	
20	⊕	terms	h ₂ 0°00' ♀	5,91	Mar 18 1932	
20	⊕	terms	♂ 28°00' ♀	7,08	May 18 1933	
20	⊕		* h ₂ 24°27' ♀	9,09	May 22 1935	
20	⊕	terms	♀ 21°00' ♀	10,97	Apr 9 1937	
20	⊕	terms	♀ 17°00' ♀	13,09	May 23 1939	
20	⊕		♂ ♀ 13°57' ♀	14,66	Dec 15 1940	
20	⊕	terms	♀ 7°00' ♀	18,12	Jun 4 1944	
20	⊕		△ ☼ 0°12' ♀	21,41	Sep 16 1947	
20	⊕	terms	♂ 0°00' ♀	21,50	Oct 22 1947	
20	⊕		□ h ₂ 24°27' ♀	24,14	Jun 11 1950	
20	⊕	terms	♀ 24°00' ♀	24,35	Aug 27 1950	

V tomto případě lze v programu Morinus stanovit pouze vládce paprsků. K tomu musíme udělat následující nastavení:

Primary Directions

☒ Placidus(semiarc)
☐ Placidus(underthepole)
☐ Regiomontanus
☐ Campanus

☐ Mundane
☒ Zodiacal
 Use latitude of:
☒ Neither
☐ Promissor
☐ Significator
☐ Both
☐ Bianchini

☐ Both

Zodiacal Options
☐ Aspects of Promissors to Significators
☒ Promissors to Aspects of Significators
☐ Asc, MC as promissors

Promissors
☐ Saturn
☐ Jupiter
☐ Mars
☐ Sun
☐ Venus
☐ Mercury
☐ Moon
☐ Sec. Motion

☐ ANode
☐ DNode
☐ Antiscia
☐ MidPoints
☒ LoF
☐ Terms
☐ FixedStars

☒ Conjunction
☒ Sextile
☒ Square
☒ Trine
☒ Opposition
☐ Parallel
☐ Rapt Parallel

Significators
☐ Asc
☐ MC
☐ Interm. HCs
☒ Saturn
☒ Jupiter
☒ Mars
☒ Sun
☒ Venus
☒ Mercury
☒ Moon
☐ ANode
☐ DNode
☐ LoF
☐ Syzygy

Obrátit roli signifikátoru a promisoru. Výsledná tabulka:

Placidus(semiarc) St					
M/Z	Prom	D/C	Sig	Arc	Date
Z	⊗	D →	♂ ♀	3.091	1929.05.24
Z	⊗	D →	* ♄	9.087	1935.05.23
Z	⊗	D →	♂ ♀	14.655	1940.12.15
Z	⊗	D →	△ ☉	21.405	1947.09.16
Z	⊗	D →	□ ♄	24.142	1950.06.11

Vzhledem k tomu, že ve většině případů byl používán jako základ hodnocení vládce hranice Ascendentu, který je vždy na východě, stejně jako MC, není toto omezení tak veliké. V Placidově systému umí výpočet pro východní sektor ještě program ZET9Pro nebo ZET9Geo.

Tabulka pro Asc (vybereme ho ve volbě Natal):

Dir	Asp	Nat	Angle	Date
♈ + ♎	Asc	0.478	12.10.1926	
♈ + ♎	Asc	2.380	6.09.1928	
♈ + ♎	Asc	3.552	8.11.1929	
♈ + ♎	Asc	6.440	28.09.1932	
♈ - ♎	Asc	6.584	19.11.1932	
♈ - ♎	Asc	9.593	23.11.1935	
♈ + ♎	Asc	11.093	24.05.1937	
♈ - ♎	Asc	14.211	6.07.1940	
♈ + ♎	Asc	14.211	6.07.1940	
♈ + ♎	Asc	14.724	10.01.1941	
♈ + ♎	Asc	18.612	30.11.1944	
♈ + ♎	Asc	19.071	16.05.1945	
♈ + ♎	Asc	19.928	25.03.1946	
♈ + ♎	Asc	20.918	22.03.1947	
♈ + ♎	Asc	21.198	2.07.1947	
♈ + ♎	Asc	23.652	14.12.1949	
♈ - ♎	Asc	23.750	19.01.1950	

Některé výpočty je možné udělat i v programu SolarFire nebo Janus 4. Janus 4 nám umožňuje zjistit obdobným způsobem jako Morinus vládce paprsků, ale vládce hranice počítá přes OA (s tím rozdílem, že jde o kontinuální výpočet a ne o diskrétní aproximaci, kterou jsem popisoval výše) a pouze podle prvního pravidla.

SolarFire je na tom hůř. Podle prvního pravidla umí spočítat vládce hranice, ale pouze v egyptském systému a s klíčem Ptolemaia. Vládce paprsků pak pomocí úpravy podle Ing. Antonína Baudyše pro východní sektor pro Asc a MC, ale bohužel jen pro klíč Naiboda. Proto SolarFire není pro naše účely vhodný. Nelze použít různé časové klíče pro systém distributor – participant. Nejlepším řešením je samozřejmě Porphyrius Magus, ale z hlediska dostupnosti a našich potřeb plně vyhoví volný Morinus.

Tím jak byl první a základní způsob využití primárních direkcí zapomenut došlo i k vynechání této problematiky u programů, které umí počítat primární direkce. Jsou zaměřeny pouze na druhou variantu.

Použitá literatura:

- | | |
|----------------------|---|
| (1) Ptolemy : | Tetrabiblos, F.E.Robbins, London 1940,
český překlad RNDr.Miroslav Jurček 1988 |
| (2) Abu Ma'shar's: | On the Revolutions of the Years of Nativities,
Benjamin.N.Dykes,The Cazimi Press 2010. |
| (3) Anton Grigoriev: | Primary Directions: the story of calculations (vol.1) |
| (4) Rumen Kolev: | www.babylonianastrology.com |
| (5) Rumen Kolev | Gauricus & Henry II – Medieval Astrological Prognosis
Bulletin of Research, Vol.1, Sep.2006, Varna, Bulgaria |
| (6) Fuat Sezgin: | Geschichte des Arabischen Schrifttums Band VII
Astrologie – Meteorologie und Verwandtes bis ca 430 H.
Leiden E. J. Brill 1979 |

Programy:

- | | |
|---------------------|---|
| (1) Robert Nagy | Morinus v.5 tradiční verze |
| (2) Rumen Kolev | Placidus 7.00 (s modulem Porphyrius Magus v.2) |
| (3) Anatoly Zaytsev | ZET9Geo v.9.1.57.20318 |

V Brně 27.3.2012

Petr Radek