

Milan Pilip

HOMOSEXUALITA V HELÉNSKEJ ASTROLÓGII

Test funkčnosti na súčasných horoskopoch



Bardejov 2020

Homosexualita v helénskej astrológii
Test funkčnosti na súčasných horoskopoch

Titulný obrázok: Muž ponúkajúci peniaze mladému mužovi výmenou za sex.

© Milan Pilip
Editor: Lucia Rohaľová
Bardejov 2020

Obsah

Úvod	4
Zoznam použitých glyfov	5
I. Definícia kritérií	6
1. Moderné kritériá	6
2. Kritériá podľa Ptolemaia	6
3. Kritériá podľa Materna	8
4. Kritériá podľa Valensa	10
5. Pederastia	10
II. Vybrané príklady	13
1. Vladimír Putin	13
2. Róbert Fico	14
3. Michael Jackson	14
4. James Dean	15
5. Andrej Babiš	16
III. Výsledky a štatistika	17
1. Funkčnosť jednotlivých aforizmov	17
2. Štatistiky pre pederastiu	18
3. Záver a odporúčania	19
Literatúra	21

Úvod

Sexuálna orientácia človeka je komplikovaná záležitosť. Preto aj zdanlivo jednoduchá otázka týkajúca sa tejto témy sa môže ukázať ako ťažko zodpovedateľná. Svet nie je čiernobiely a ľudia sú rôzni. Narodili sa s rôznymi predispozíciami, pochádzajú z rôznych prostredí a žijú rôzne životy. Rovnako tak aj prejav či prežívanie sexuality je u ľudí rôznorodý.

Existujú názory, že neexistuje pevná hranica medzi heterosexualitou, bisexualitou a homosexualitou. Podobne si aj astrológia kladie otázku, či je možné z radixu (horoskopu narodenia) človeka určiť jeho sexuálnu orientáciu. Sú názory, že to možné nie je, rovnako ako sa nedá určiť, či ide o horoskop muža, ženy, alebo organizácie, firmy či štátu.

Keďže sa venujem aj horárnej astrológii,¹ môžem konštatovať, že pri riešení vzťahových otázok je vesmíru úplne jedno, či ide o vzťah rôznopohlavný, alebo rovnakopohlavný. Piaty dom stále ukazuje na schopnosť vytvárať vzťahy, užívať si pekné stránky života či vzťahy milenecké. Siedmy dom zas vždy ukazuje na dlhodobé vzťahy a schopnosť ich udržať.²

Astrológia však pracuje s určitými pravidlami, aforizmami, ktoré nám zanechali starí astrológovia. Ako sa vyvíjala v čase, a boli objavené aj planéty za Saturnom (neviditeľné voľným okom), objavili sa aj nové aforizmy. To samozrejme súviselo aj so zmenou astrologického nazerania na človeka, ktoré sa v dnešnej dobe orientuje najmä na jeho povahu, kým v minulosti to bol osud.

Tak ako kedysi, aj dnes sa pri hľadaní konštelácií homosexuality v horoskopoch astrológovia zameriavajú na hľadanie niečoho, čo sa vymyká „normálnosti“, či dokonca má mať negatívny vplyv na človeka, v dôsledku čoho je jeho sexuálna orientácia iná ako heterosexuálna. Homosexualita je vnímaná ako určitý extrém charakteru človeka, ktorý nedosahuje, alebo naopak presahuje stredné hodnoty.³

Táto publikácia má za cieľ vyhľadať aforizmy naznačujúce homosexualitu tak, ako s nimi pracovali helénski astrológovia. Následne ich otestovať na vzorke horoskopov súčasných ľudí, a nájsť taký model posudzovania, ktorý by bol čo najviac spoľahlivý.

Vieme, že v antike, najmä v Grécku, bola homosexualita istým spôsobom akceptovaná. O niečo menej ju toleroval Rím. Aj napriek tomu, že bola istým spôsobom súčasťou spoločenskej konvencie, helénski astrológovia sa o nej vyjadrujú skôr negatívne.

Pri hľadaní relevantných aforizmov som sa musel popasovať s niektorými pojmami, lebo napríklad nie každá „sodomia“ je automaticky homosexualitou. Pokiaľ autori antických diel nehovorili výslovne o homosexualite, zameriaval som sa aj na aforizmy týkajúce sa zženštilosti mužov. To dáva logiku aj v tom, že antika rozlišovala medzi aktívnym rovnakopohlavným stykom, ktorý bol akceptovateľný, a pasívnym (prijímajúcim), ktorým sa mali vyznačovať podriadené osoby, cudzinci, zajatci či otroci.⁴

¹ Tzv. dotazová astrológia, kde sa za pomoci horoskopu hľadajú odpovede na konkrétne položené otázky.

² Iná situácia je, ak pracujeme s planétami ako prirodzenými signifikátormi. V horárnej astrológii je Slnko signifikátorom muža, Venuša ženy. Pri posudzovaní radixov anglický renesančný astrológ Villiam Lilly uvažuje Venušu ako signifikátorku manželky pri denných horoskopoch mužov, Lunu pri nočných. Slnko ako signifikátora manžela u žien narodených cez deň, Mars u žien narodených v noci.

³ Ptolemaios: Tetrabiblos, Kniha 3, kap. 14 O chorobách duše.

⁴ Niečo podobné poznáme aj z dnešnej arabskej kultúry.

Zvláštnou kapitolou je pederastia, teda medzigeneračný rovnakopohlavný vzťah dvoch mužov, vyskytujúci sa najmä v antickom Grécku. Táto štúdia sa okrajovo venuje aj tomuto javu.

O ženskej homosexualite v antike máme omnoho menej informácií. V podstate nemáme aforizmy, ktorými by sme mali posudzovať homosexualitu v ženských horoskopoch. Výnimkou je Klaudios Ptolemaios, ktorý sa téme lezieb aspoň čiastočne venuje.

Funkčnosť aforizmov a hľadanie spoľahlivého modelu posudzovania sa v tejto štúdii opiera o štatistické zisťovanie na vzorke 62 horoskopov, z toho presne polovica, tj. 31 horoskopov patrí homosexuálnym mužom, a 31 skúmaných horoskopov má heterosexuálnych nositeľov.

Pre čitateľov, ktorí sa astrológii nevenujú, uvádzam zoznam používaných glyfov.

Verím, že táto štúdia bude dobrým pomocníkom pre astrologickú obec a zaujímavým čítaním aj pre ďalších záujemcov.

Autor

Zoznam použitých glyfov

Znamená	Aspekty	Planéty a ďalšie prvky
♈ Baran	♌ Konjunkcia	☉ Slnko
♉ Býk	* Sextil	♌ Mesiac
♊ Blíženci	□ Kvadratura	☿ Merkúr
♋ Rak	△ Trigon	♀ Venuša
♌ Lev	♋ Opozícia	♂ Mars
♍ Panna		♃ Jupiter
♎ Váhy		♄ Saturn
♏ Škorpión		♅ Urán
♐ Strelec		♆ Neptún
♑ Kozorožec		♇ Pluto
♒ Vodnár		☾ Čierna Luna
♓ Ryby		Asc Ascendent
		Dsc Descendent
		MC Medium Coeli
		IC Imum Coeli
		♥ Dom nerestí a túžob
		💍 Bod manželstva

I. Definícia kritérií

1. Moderné kritériá

Okrem antických aforizmov je vhodné otestovať aj funkčnosť vybraných moderných aforizmov. Preto porovnáme horoskopy s kritériami, používanými modernou astrológiou. Niektoré kritériá, ktorých autora nepoznám (našiel som ich vo svojich starých poznámkach cca z roku 2000) sa týkajú najmä aspektov. Jedným aforizmom (označeným M6) prispela aj moja učiteľka horárnej astrológie Dagmar Závodná (Těrlícko, ČR). Aspekty sú orbisové, domy v systéme Placidus.

Kritériá vybrané pre posudzovanie v horoskopoch mužov (označené písm. „M“):

M1: ☿ ☿ ♀ – u muža: strach zo ženy

M2: ☿ ☿ ♂ ♀ – u muža: predstava ženy je zlá

M3: ♀ (Čierna Luna) ☿ Asc ☿ ♀

M4: ♀ ☿ ☿ ☿ ☿ – len okrajovo, citová vzburá, nezávislosť

M5: ♀ v 12 dome – tajný milostný život

M6: ♀ a ☿ silné (napr. v rohovom dome) v zemských alebo ohnivých znameniach.

2. Kritériá podľa Ptolemaia

Klaudios Ptolemaios (85 – 168 AD) sa téme venuje najmä v 3. knihe, kapitole 14 „O chorobách duše“ vo svojom Tetrabible. Spôsob posudzovania je postavený na polarite, tj. prebytku alebo nedostatku mužských alebo ženských znamení, zvlášť pri obsadení Svetlami, Venušou a Marsom. Jeho návod sa dá zhrnúť do zjednodušenej formy takto:

Ak ide o prevahu mužských znamení:

Konfigurácia	Muži	Ženy
Svetlá bez doprovodu v mužských znameniach	<i>Správajú sa prirodzene.</i>	<i>Správajú sa neprirodzene, ale je to mierne tak, aby sa iba zväčšila virilita (mužnosť) a aktivita duše.</i>
+ Venuša aj Mars v mužskom znamení	<i>Oddávajú sa prirodzeným sexuálnym vzťahom a cudzoložstvu, sú neukojiteľní a pri každej príležitosti pripravení na zvrhlé a bezuzdné činy sexuálnej vášne.</i>	<i>Ženy sú chvilivé po neprirodzených súložiach, vrhajú výživné pohľady a sú lesbičky; stýkajú sa totiž so ženami a vykonávajú funkciu muža.</i>
+ Venuša v mužskom znamení (Mars v ženskom)	Ptolemaios neuvádza, možno nábeh na promiskuitu.	<i>Robia tieto veci tajne.</i>
+ Mars v mužskom znamení (Venuša v ženskom)	Ptolemaios neuvádza, možno nábeh na promiskuitu.	<i>Niekedy dokonca označujú ženy, s ktorými majú takéto vzťahy, za svoje právoplatné „manželky“.</i>

Ak ide o prevahu ženských znamení:

Konfigurácia	Muži	Ženy
Svetlá bez doprovodu v ženských znameniach	<i>Neprirodzené správanie s tým, že ich duše sú mäkké a zžehstíle.</i>	Prirodzené správanie.
+Venuša v ženskom znamení (Mars v mužskom)	<i>Zžehstíli a skazení pokiaľ ide o neprirodzené súložie a funkcie ženy a zaobchádzajú sa s nimi ako s milencami, hoci súkromne a tajne.</i>	<i>Zvrátené, zmyselné a cudoložné, a v dôsledku toho s nimi každý môže zaobchádzať prirodzeným spôsobom pri každej príležitosti a neodmietnu absolútne žiadny pohlavný styk, aj keby bol zvrhľý a nezákonný.</i>
+Mars v ženskom znamení (Venuša v mužskom), alebo oboje v ženskom znamení.	<i>Je ich nemravnosť otvorená a prevádzkujú uvedenú činnosť obojakého druhu, nasadzujú si masku spoločnej dievky, ktorá sa podrobuje celkovému zneužitiu a každej zvrátenosti, kým nedostanú hanbu a urážky, že majú takéto zvyky.</i>	Ptolemaios neuvádza, pravdepodobne sa ešte zhoršuje promiskuita.

Prvé kritérium, na ktoré sa Ptolemaios zameriava je neexistencia doprovodu Svetla sekty.⁵ Doprovod slúži najmä ako indikátor eminencie, tj. postavenia narodeného. Je dôležité, aby planéty tvoriace doprovod mali správnu sektu⁶ a správny aspekt,⁷ eventuálne, aby sa Svetlo so svojim doprovodom aspoň videlo.⁸

Pravda, horoskopy bez doprovodu sú skôr výnimkou, preto by sme toto kritérium mohli zjemniť tak, že ak aj Svetlo sekty má doprovod, ten doprovod je z opačnej sekty (situácia, kedy Slnku robia čestnú stráž výlučne nočné planéty a naopak), a tiež, aby sa planéta so Svetlom videla.

Ďalšie z kritérií, ktoré Ptolemaios sleduje je polarita znamení, ktoré sú obsadené Svetlami, Venušou a Marsom. U mužov by mali byť obe Svetlá v ženských znameniach. Ak sa k nim pridajú Venuša, Mars, alebo obe súčasne, predpoklad pre homosexualitu sa zvyšuje.

Aj toto kritérium môžeme zjemniť tak, že uznáme prípady, kedy sú Svetlá v znameniach rôznej polarity s tým, že Venuša a Mars sú buď v ženskom znamení, alebo sú západné (večernice)⁹, čo zvyšuje ich ženské pôsobenie.

Ptolemaios kladie dôraz aj na škodlivé aspekty od Saturna a Merkúra.

⁵ Cez deň vládne nad horoskopom Slnko, v noci Luna. Doprovod (čestná stráž) Slnka (sledujeme pri dennom radixe) sú všetky planéty, ktoré vychádzajú pred ním (tj. všetky v polkruhu od Slnka v smere hodinových ručičiek až po miesto opozície voči Slnku). Doprovod Luny (sledujeme pri nočnom radixe) sú všetky planéty, ktoré vychádzajú za Lunou (tj. všetky v polkruhu proti smeru hodinových ručičiek až po miesto opozície voči Lune).

⁶ Vyžaduje sa, aby doprovodom Slnka boli denné planéty (Jupiter, Saturn a Merkúr vychádzajúci pred Slnkom). A naopak, aby doprovodom Luny boli nočné planéty (Venuša, Mars a Merkúr vychádzajúci za Slnkom). Vtedy sa zvyšuje eminencia narodeného.

⁷ Tým sa pre účely tejto štúdie nebudeme zaoberať.

⁸ Planéty sa nevidia, keď sú v polosextile (vo vedľajšom znamení) alebo v kvinkunxe (v znamení vedľa opozície).

⁹ Zapadajú po Slnku.

Dôležitá poznámka: Keďže sa pohybujeme v helénskej astrológii, **domy a aspekty** sú tu uvažované **cez celé znamenia**. To sa týka aj aforizmov u ďalších helénskych astrológov. Pre naše štatistické zisťovanie môžeme zadefinovať kritériá (označené písm. „P“) takto:

P1: Svetlo sekty bez doprovodu, alebo doprovod výlučne opačnej sekty, alebo ak má Svetlo doprovod zo svojej sekty, tak sa nevidia.

P2: Obe Svetlá v ženskom znamení. Ak nie sú, stačí jedno, a zároveň ♀ aj ♂ sú zoženštené pozíciou v ženskom znamení.¹⁰

P3: Ktorékoľvek Svetlo, ♂ alebo ♀ napadnuté aspektom (kvadratura alebo opozícia cez znamenie) od ♀ alebo ☿. U ☿ možno uznať aj konjunkciu. Toto pravidlo môže byť v spojení iba s P1 a/alebo P2, samo o sebe neplatí.

P4: ☿ vychádza (je vo východnej hemisfére) a aplikuje¹¹ ♂, ktorý je dominantnejší, (tj. elevovaný¹², alebo ide o pravý aspekt,¹³ alebo je ♂ domicilný/v povýšení), alebo je v ♀ na ☿, alebo je ☿ v rovnakom aspekte na ♀ ako ☿.¹⁴
...narodené deti sú homosexuáli alebo nemajú žiadne trubice a otvory.

P5: ♀ ♂ obe východné (zorničky) v mužských znameniach.¹⁵
Všeobecne budeme v prípade mužov za pomoci Marsu vyšetrovať, aké budú ich dispozície s ohľadom na milostné záležitosti. Ak sú obe (Venuša a Mars) zorničky, budú nakažení iba láskou ...k mužom ľubovoľného veku.

3. Kritériá podľa Materna

Július Firmicus Maternus (306 – 337 AD) bol fajnšmeker pre posudzovanie sexuálneho správania v horoskopoch, ktoré opisuje vo svojom diele *Matheseos libri VIII*. Jeho prehľad o sexuálnych deviáciách by mu mohol závidieť aj moderný sexuológ.

Homosexualita je na niektorých miestach označovaná ako sodomia, ale keďže tento pojem má širší význam, vybral som len tie aforizmy, z ktorých je pravdepodobné, že ide o homosexuálne správanie.

Maternové dielo je súhrn aforizmov, ktoré je ťažké dať do nejakých všeobecných pravidiel. Preto ich pre účely našej štatistiky musíme zadefinovať jednotlivo. Označené sú písm. „F“.

F1: ♀ na Asc (resp. v 1. dome) v dennom horoskope a v ☐ alebo ♀ na ☿.¹⁶
...ukazuje na zženštilcov, sodomitov alebo tých, ktorí sa venujú hanebným činom.

¹⁰ Ptolemaios uvažuje za zoženštenie planéty aj ak je západná.

¹¹ Luna smeruje do aspektu s ním ešte v rámci znamenia, v ktorom sa nachádza.

¹² Bližšie k MC.

¹³ Mars je v smere hodinových ručičiek od Luny, napr. Luna v Rybách, Mars v Strelcovi.

¹⁴ Tetrabiblos, Kniha 3, kap. 12 O zraneniach a chorobách tela.

¹⁵ Toto pravidlo je v rozpore s Ptolemaiovým pravidlom z kapitoly „O chorobách duše“ (3. kniha, kap. 14), kde sa vyžaduje pozícia planét v ženských znameniach, a podľa možnosti vo večernej fáze. Tetrabiblos, Kniha 4, kap. 5 O manželstve.

¹⁶ Mathesis, Kniha III, kap. VI Venuša (v domoch), ods. 4.

F2: ♀ □ ♂, pričom ♂ je dominantnejší (tomu môžeme rozumieť tak, že ♂ je elevovaný¹⁷ alebo vpravo od ♀¹⁸), a zároveň sa nachádzajú v tropických (kardinálnych) znameniach.¹⁹
...potom neslušnosť a nečistota rastie v zženštilých telách mužov; títo potom zažívajú horlivosť ženských chťčov; sú zneuctení banbou a stigmami neúprosnej neslušnosti.

F3: ♀ v ženskom znamení na Dsc (resp. v 7. dome), zároveň ☉ ☽ ♂ tiež v ženskom znamení.²⁰
...táto nativita ukazuje na homosexuálneho muža.

F4: ♀ ♂ ♄ v orbisovej konjunkcii na MC (aj v 10. dome) a v □ na ♀.²¹
...muž zapojený do horlivosti ženských vášní.

F5: ♂ a ♄ spolu na Asc (alebo v 1. dome) a v ženskom znamení, zároveň ♀ a ♀ spolu na Dsc (resp. v 7. dome) tiež v ženskom znamení.²²
...táto nativita produkuje verejných homosexuálov alebo kastrováných kňazov bohyně Cybele.

F6: ♂ a ♄ spolu na MC (alebo v dome, kde je MC) a v ženskom znamení, zároveň ♀ a ♀ spolu na ☾ (alebo v dome, kde je ☾) tiež v ženskom znamení.²³
Detto

F7: ♀ a ♂ obe v ženských znameniach alebo v ♊, zároveň západné, v □ alebo ♀ na ♄.²⁴
...ukazuje na homosexuálov, ktorí slúžia spevom v chrámoch. Zvlášť v znameniach Barana a Kozorožca ...môžete povedať, že sú to kastrovaní kňazi bohyně Cybele alebo sodomiti.

F8: Asc ☉ ☽ v tvárach alebo zadných častiach ♊, ☊, ♋ a ♄.^{25 26}
...ukazuje neslušnosť všetkých žiadostivosti s extrémnym zženštením tela.

F9: Dom nerestí a túžob²⁷ (resp. presne vypočítaný bod) padá do ženského znamenia, pričom je v □ alebo ♀ na ♂ alebo ♄, a zároveň ♀ v rohovom dome.²⁸
...vtedy sa rodia homosexuáli, ale utajení.

F10: Asc na 4. stupni²⁹ ♋.³⁰
Každý, kto má ascendent na 4. stupni Rýb bude sodomita so ženskými návykmi.

¹⁷ Bližšie k MC.

¹⁸ V smere hodinových ručičiek od Venuše, čím ju aspektom prekonáva (je dominantnejší v tom aspekte).

¹⁹ Baran, Rak, Váhy a Kozorožec. Mathesis, Kniha VI, kap. XI Mars v kvadratúre, ods. 5.

²⁰ Mathesis, Kniha VI, kap. XXXI, ods. 4.

²¹ Mathesis, Kniha VI, kap. XXXI, ods. 79.

²² Znamenie na Dsc bude automaticky ženské. Mathesis, Kniha VI, kap. XXXI, ods. 5.

²³ Pri celoznakových domoch nemusí byť MC automaticky v 10. dome. Mathesis, Kniha VI, kap. XXXI, ods. 5.

²⁴ Toto Maternove pravidlo je v súlade s trojicou Ptolemaiových pravidiel P1, P2 a P3 z Tetrabiblu (3. kniha, kap. 14 „O chorobách duše“), kde sa vyžaduje pozícia svetiel, Venuše a Marsu v ženských znameniach, pričom ich večerná fáza ešte viac zoženštíuje. Mathesis, Kniha VII, kap. XXV Sexuálne túžby, ods. 4.

²⁵ Maternus v VIII knihe, kap. IV uvádza konkrétne stupne znamení, ktoré sú rozdelené medzi jednotlivé časti tela. Pre naše účely to zjednodušíme na prvý a posledný dekan príslušného znamenia.

²⁶ Mathesis, Kniha VII, kap. XXV Sexuálne túžby, ods. 14.

²⁷ Počet znamení od Luny k Saturnu sa pripočíta Ascendentu.

²⁸ Mathesis, Kniha VII, kap. XXV Sexuálne túžby, ods. 19.

²⁹ Ide o radovú číslovku, tj. ascendent sa nachádza na 3° a x minút v znamení Rýb.

³⁰ Mathesis, Kniha VIII, kap. XXX Ryby, ods. 2.

4. Kritériá podľa Valensa

Vettius Valens (120 – 175 AD) sa témou homosexuality, na rozdiel od Materna, veľmi nezaobera. Jedno kritérium však je možné definovať aj u Valensa (dielo Antológia). Označené je písmenom „V“: Témou sa zaoberá aj v rámci predikčných techník v Knihe IV.

Tu tiež uvažujeme aspekty a domy cez celé znamenia.

V1: Vládca bodu šťastia v □ alebo ♀ na vládcu bodu manželstva,³¹ a v akomkoľvek aspekte na ☉ a ♄.³²

...manžel bude zarúčene homosexuál.

5. Pederastia

Ptolemaios hovorí aj o náklonnosti k chlapcom. Tu som bol na pochybách, či sa tým myslí pedofília, čo je niečo úplne iné ako homosexualita. Vieme, že súčasťou antickej kultúry boli aj medzigeneračné vzťahy. Nejednalo sa však o deti, ale o dospievajúcich mužov (pederastia). Tento vzťah mal byť v gréckej spoločnosti dokonca akceptovaný viac, než rovnako-pohlavný vzťah dospelých ľudí. Antickí astrológovia sa však o týchto vzťahoch vyjadrujú skôr negatívne, keďže Rím tento zvyk po Grékoch neprevzal. Toto je ale otázka pre kulturológov a historikov. Každopádne na základe kontextu jednotlivých aforizmov som zahrnul do štatistiky aj tie, no skúmam ich samostatne. U Ptolemaia ide o jeden aforizmus, označený písm. „Q“.

Q1: ♀ a ♂ obe východné (zorničky) v ženských znameniach alebo jedna v mužskom, druhá ženskom znamení.³³

Ak sú obe (Venuša a Mars) zorničky, budú nakažení iba láskou k chlapcom.

Aj **Maternus** hovorí aj o milovníkoch chlapcov. Aforizmy sú označené sú písm. „B“. Prevažuje skúmanie vzťahov medzi Merkúrom a Marsom.

B1: ♀ v 2. dome v dennom horoskope a v ♂, □ alebo ♀ na ☉ alebo ♄, alebo v domicile alebo hraniciach ♄, ♂ alebo ♄.³⁴

...ukazuje na sterilné osoby s nevhodnými sexuálnymi prejavmi, ktoré sa nikdy neoženia so ženami, a ktoré sú vždy zapojené do milostných vzťahov s chlapcami.

B2: ♀ v 4. dome a v znamení ♄ a v ♂, □ alebo ♀ na ☉.³⁵

...ukazuje na sterilné osoby, ktoré nie sú schopné splodiť deti a na tých, ktorí sa nikdy nechcú pripojiť k manželským vzťahom, a ktorí sa vždy radiujú v styku s chlapcami.

³¹ Bod manželstva podľa Valensa je vzdialenosť od Mesiaca po Mars pripočítaná k ascendentu.

³² Valens hovorí iba o Lune ako vládkyni bodu šťastia a Marse ako o vládcovi bodu manželstva a hovorí o tom, že musia byť v opozícii. K takejto konštelácii dochádza len málokedy, preto som ho pre štatistické účely zmiernil tak, že sa budú akceptovať akékoľvek planéty ako vládcovia týchto bodov, ak sú navzájom v opozícii alebo kvadrature. Antológia, Kniha II, kap. 37.

³³ Tetrabiblos, Kniha 4, kap. 5 O manželstve.

³⁴ Mathesis, Kniha III, kap. VI Venuša (v domoch), ods. 6.

³⁵ Mathesis, Kniha III, kap. VI Venuša (v domoch), ods. 9.

B3: ♀ v 9. dome a v □ na ♀ a ♃.³⁶

...ukazuje na sterilných mužov bez spermií, milovníkov chlapcov, chtivých mužov a tých, ktorí sa podieľajú na vraždách a nebezpečenstvách, alebo páchatelov trestných činov.

B4: ♀ v 9. dome a ♂ na ♃, zároveň v ♂ alebo □ na ♀.³⁷

Detto

B5: ♀ v 9. dome spolu s ♀ a ♃.³⁸

Detto

B6: ♀ v 11. dome ako večernica³⁹ a v ♂, □ alebo ♂ na ♂ alebo ♃.⁴⁰

...robí sterilných ľudí neschopných splodiť potomstvo, ktorí sa ťažko oženia. Tiež to často ukazuje na milovníkov chlapcov alebo hereček...

B7: ♀ v 12. dome a v ♂ na ♃.⁴¹

...ukazuje na osoby so zlou povestou, žiadostivosťou alebo na milovníkov chlapcov.

B8: ♀ v 7. dome v exile alebo páde, alebo v domicile ♂ alebo ♃.⁴²

...budú sa podieľať na závažných trestných činoch a budú horieť túžbami po nízkych vášniach. Navyše budú milovníkmi chlapcov alebo pannií...

B9: ♀ a v ♀ spolu v 10. dome, pričom ♀ východný.⁴³

...nebudú šťastní vo svojich manželstvách, lebo budú mať verejné dievky alebo herečky či ženy zlej povesti. Niektorí z nich budú tiež milovníkmi chlapcov, zapojení do zvrhých potešení rôznych žiadostivostí.

B10: ♃ v dennom horoskope oddeľujúca sa od (aspektu so) ♂ a smerujúca k (aspektu s) ♀.⁴⁴

...urobí z nich sterilné osoby a tých, ktorí nevedia generovať potomstvo, a tých, ktorí sú ťažko spojení s manželskou láskou; lebo si berú manželky, ktoré sú sterilné alebo staršie, alebo slúžky, alebo prenasledujú hanebný a úbohý styk s chlapcami, a preto sa im potomkovia neustále strácajú.

B11: ♀ v hraniciach ♂.⁴⁵

...ukazuje to na vrahov a tých, ktorí z nebanej žiadostivosti túžia po nedovolenom sexuálnom styku s chlapcami.

B12: ♀ ♂ v akomkoľvek aspekte s ♀.⁴⁶

...podnecuje narodených k skazenej mentálnej túžbe mať milostné vzťahy s chlapcami.

B13: ♀ ♂ v akomkoľvek aspekte s ♂.⁴⁷

³⁶ Mathesis, Kniha III, kap. VI Venuša (v domoch), ods. 20.

³⁷ Mathesis, Kniha III, kap. VI Venuša (v domoch), ods. 20.

³⁸ Mathesis, Kniha III, kap. VI Venuša (v domoch), ods. 20.

³⁹ Zapadá po Slnku.

⁴⁰ Mathesis, Kniha III, kap. VI Venuša (v domoch), ods. 23.

⁴¹ Mathesis, Kniha III, kap. VI Venuša (v domoch), ods. 28.

⁴² Tj. nachádzajúci sa v Baranovi, Škorpiónovi, Kozorožcovi alebo Vodnárovi. Mathesis, Kniha III, kap. VII Merkúr (v domoch), ods. 14.

⁴³ Východný, tj. vychádzajúci pred Slnkom. Mathesis, Kniha III, kap. XII Merkúr a Venuša (v domoch), ods. 17.

⁴⁴ V rámci znamenia, v ktorom sa Luna nachádza. Mathesis, Kniha IV, kap. XII Luna sa separuje od Slnka, ods. 1.

⁴⁵ Mathesis, Kniha V, kap. II Manželky a deti, ods. 8.

⁴⁶ Mathesis, Kniha VI, kap. XXIV Mars v konjunkcii, ods. 6.

⁴⁷ Mathesis, Kniha VI, kap. XXVI Venuša v konjunkcii, ods. 3.

...naznačujú ľahké manželstvá, ale s určitým škandálom a hanbou. Rovnako tak túžia mať sexuálne styky s chlapcami a ženami, a s najväčšou radosťou a bez obmedzenia nasledujú póžitkárov.

B14: ☿ ♀ ☿ v 7. dome a v ☐ v 4. stojacim na ♄.⁴⁸

...ukazuje zvrátencov so zženštenými telami imitujúcich staré bájky... Ale ak Jupiter z IC aspektuje kvadrátúrou všetky tieto hviezdy takto umiestnené, potom spolu so všetkými týmito chybami robí milovníkov chlapcov.

B15: ♀ 4 ☿ na ♄ a ☿ na ♄.⁴⁹

...ukazujú na milovníkov chlapcov, ktorí sa však s touto chybou vyrovnajú.

B16: ♀ a ☿ spolu na ♄, zvlášť bez esencií.⁵⁰

...ukazuje na milovníkov chlapcov, pričom sa táto túžba posilňuje, ak sú (planéty) umiestnené v domiciloch iných (hviezd, planét).

B17: ♀ v domicile ♀, a ten na IC, Dsc, 2., 6., 8., 9. alebo 12. dome, alebo v exile či páde.⁵¹

...vždy vyvoláva u narodených sexuálne vzťahy s chlapcami kvôli zvrátenej láske.

B18: 7. dom (celoznakovo) je v ♀ alebo ☿, tj. v domicile ♀, a ten v rohu a v mužskom znamení.⁵²

...urobí milovníkov chlapcov, ale takých, ktorí nikdy netúžia po sexuálnom styku so ženami, alebo ak, tak s minimálnou túžbou.

B19: ♀ a ☿ v recepcii (uznajme recepciu cez domicil a povýšenie) a v padajúcom dome.⁵³

...urobia milovníkov chlapcov.

B20: ♀ a ☿ spolu v znamení ovládanom Marsom (♂ ☿) a v padajúcom dome.⁵⁴

Detto

B21: ♀ v domicile ☿, a vo vzájomnej ☐ alebo ☿.⁵⁵

Detto

B22: ☿ v domicile ♀, a vo vzájomnej ☐ alebo ☿.⁵⁶

...spôsobuje vinu žiadostivosťou s podobnou silou.

B23: ☿ a ♀ v recepcii cez domicil alebo hranicu.⁵⁷

Detto

⁴⁸ Mathesis, Kniha VI. kap. XXXI, ods. 39.

⁴⁹ Mathesis, Kniha VI. kap. XXXI, ods. 40.

⁵⁰ Mathesis, Kniha VII, kap. XV Milovníci chlapcov, ods. 1.

⁵¹ Mathesis, Kniha VII, kap. XV Milovníci chlapcov, ods. 1.

⁵² Mathesis, Kniha VII, kap. XV Milovníci chlapcov, ods. 2.

⁵³ Mathesis, Kniha VII, kap. XV Milovníci chlapcov, ods. 2.

⁵⁴ Mathesis, Kniha VII, kap. XV Milovníci chlapcov, ods. 2.

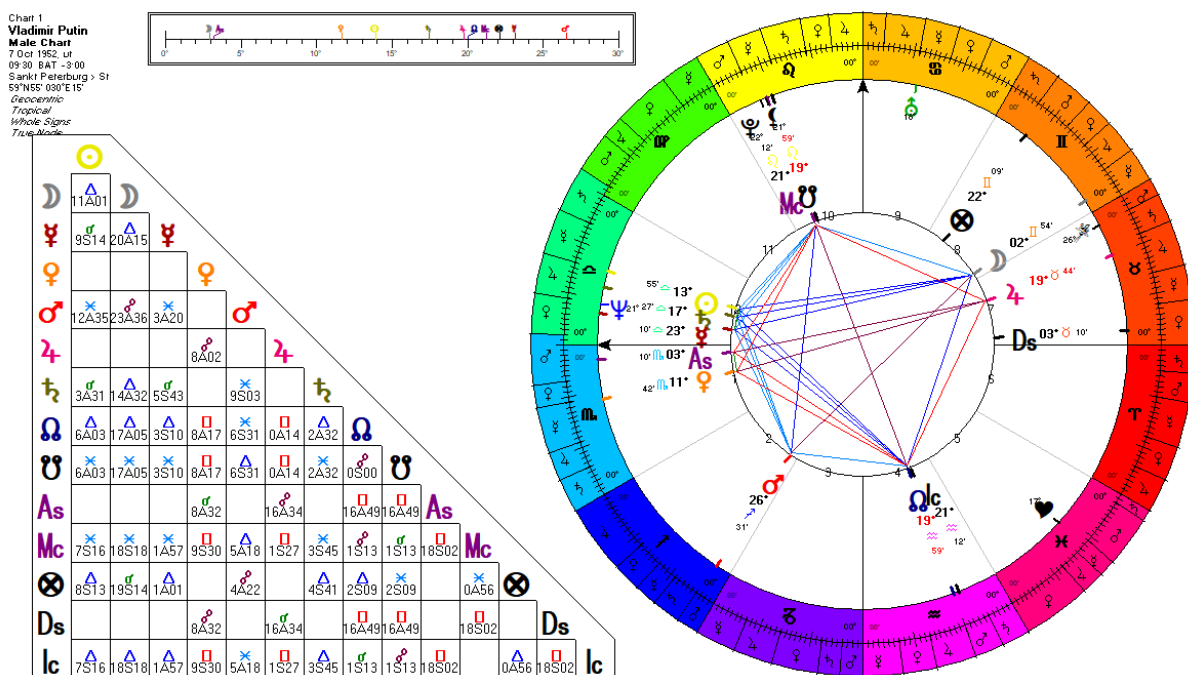
⁵⁵ Mathesis, Kniha VII, kap. XV Milovníci chlapcov, ods. 3.

⁵⁶ Mathesis, Kniha VII, kap. XV Milovníci chlapcov, ods. 3.

⁵⁷ Mathesis, Kniha VII, kap. XV Milovníci chlapcov, ods. 3.

...zrodenec rád objíma chlapcov.

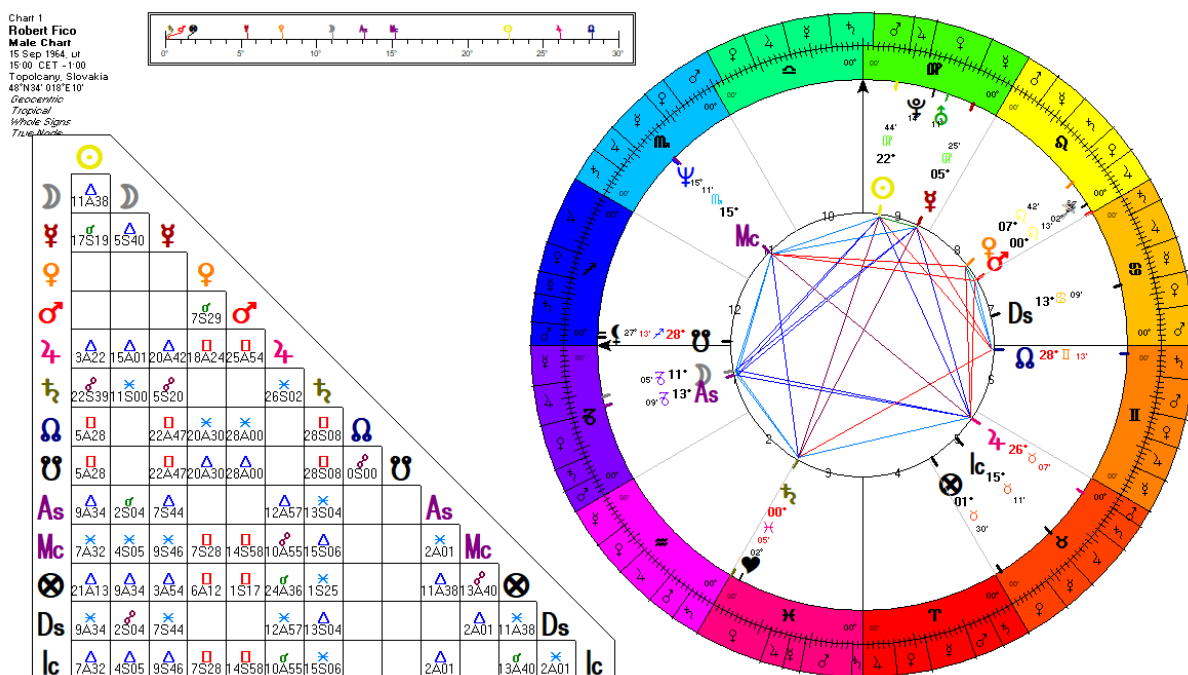
1. Vladimír Putin



Vladimír Putin je charizmatický človek, oba dobrodeji – Venuša aj Jupiter v rohových domoch. Silné obsadenie 12. domu – agent KGB. Ale z nášho hľadiska spĺňa iba jedno kritérium podľa Materna **F9**: dom nerestí a túžob (označený symbolom srdca) padá do ženského znamenia (Ryby), pričom je kvadratzovaný (celoznakovo) Marsom zo Strelca, a súčasne je Venuša v rohovom (1.) dome. Jedno kritérium je nedostatočné. Takže podľa tohto horoskop Vladimíra Putina môžeme zaradiť medzi horoskopy heterosexuálov.

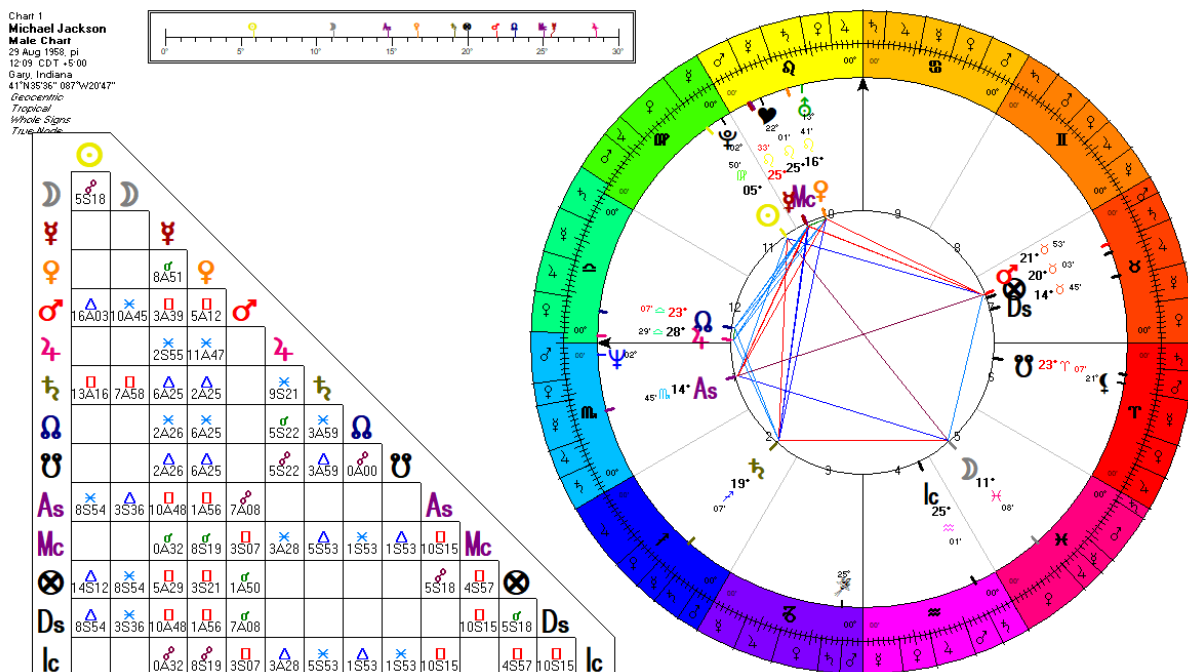
⁵⁸ Antológia, Kniha II, kap. 38 (rovnaké číslo kapitoly, zrejme chyba v číslování prekladu).

2. Róbert Fico



Aj Róbert Fico spĺňa iba jedno kritérium podľa Ptolemaia **P5**: Venuša aj Mars sú východné a v mužskom znamení (Lev). Ani tu jedno kritérium nestačí a jeho asistentka môže byť spokojná, je to heterosexuál. Podľa horoskopu inak chytrý človek s dobrou intuíciou.

3. Michael Jackson



Michael Jackson spĺňa z moderných kritérií dve. **M1**: Luna opozícia Pluto, **M4**: Luna v konjunkcii s Uránom.

Pre pederastiu spĺňa Jackson 4 kritériá: Ptolemaiove **Q1**: Venuša aj Mars sú obe východné, jedna v mužskom, druhá v ženskom znamení. Maternové **B9**: Merkúr a Venuša spolu v 10d, pričom je Merkúr východný. **B11**: Merkúr je v hraniciach Marsu (systém egyptský). **B13**: Merkúr v konjunkcii s Venušou a v aspekte (kvadratura) na Mars. U Jacskona je známa jeho náklonnosť k mladým chlapcom, avšak hlboko pod hranicou veku pre pederastiu. Vzťahy so 7 alebo 9 ročnými deťmi sú jasnou pedofíliou.

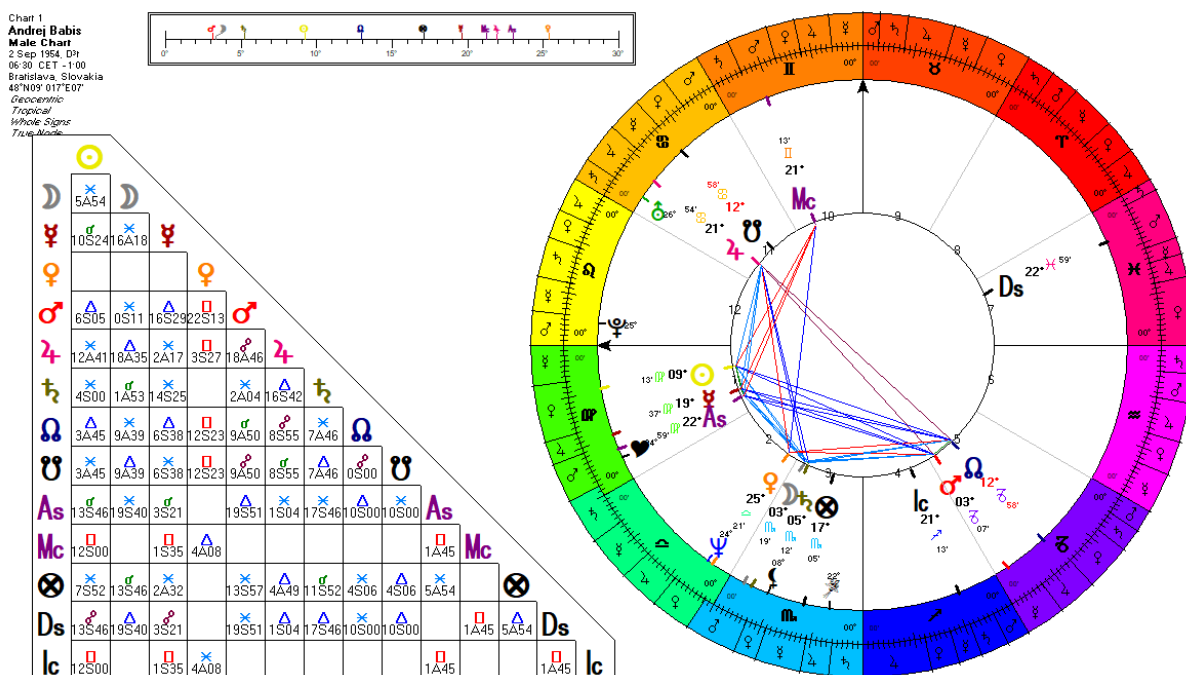
Chart 1
James Dean
Male Chart
8 Feb 1931, ne
02:11 CST +5:00
Marion, Indiana
40°N33'30" 085°W39'33"
Geocentric
Tropical
Whole Signs
True Mode

The chart displays the following components:

- Birth Data:** James Dean, Male Chart, born 8 Feb 1931, ne, 02:11 CST +5:00, Marion, Indiana, 40°N33'30" 085°W39'33". The chart is Geocentric, Tropical, Whole Signs, and True Mode.
- Linear Scale:** A horizontal scale from 0° to 30° with zodiac signs and planetary symbols.
- Large Circular Chart:** A zodiac chart with 12 signs and 12 houses. Planets are positioned around the perimeter and within the chart. Key aspects include:
 - Ascendant (As) at 06° 45' in Aries.
 - Descendant (Ds) at 06° 45' in Libra.
 - Midheaven (Mc) at 10° 10' in Cancer.
 - Midnight (Nc) at 23° 24' in Capricorn.
 - Planets: Sun (♂) at 11° 37' in Aries, Moon (♀) at 04° 24' in Aries, Mercury (♂) at 07° 07' in Aries, Venus (♀) at 02° 30' in Aries, Mars (♂) at 19° 37' in Aries, Jupiter (♂) at 11° 37' in Aries, Saturn (♂) at 04° 01' in Aries, Uranus (♂) at 01° 01' in Aries, Neptune (♂) at 01° 01' in Aries, Pluto (♂) at 01° 01' in Aries, and the North Node (♁) at 18° 25' in Aries.
- Bottom Left Chart:** A grid showing planetary positions for various signs and houses. The grid is organized by sign (♈, ♉, ♊, ♋, ♌, ♍, ♎, ♏, ♐, ♑, ♒, ♓) and house (1, 2, 3, 4, 5, 6, 7, 8, 9, 10, 11, 12). Planets are indicated by symbols and numbers.

15

5. Andrej Babiš



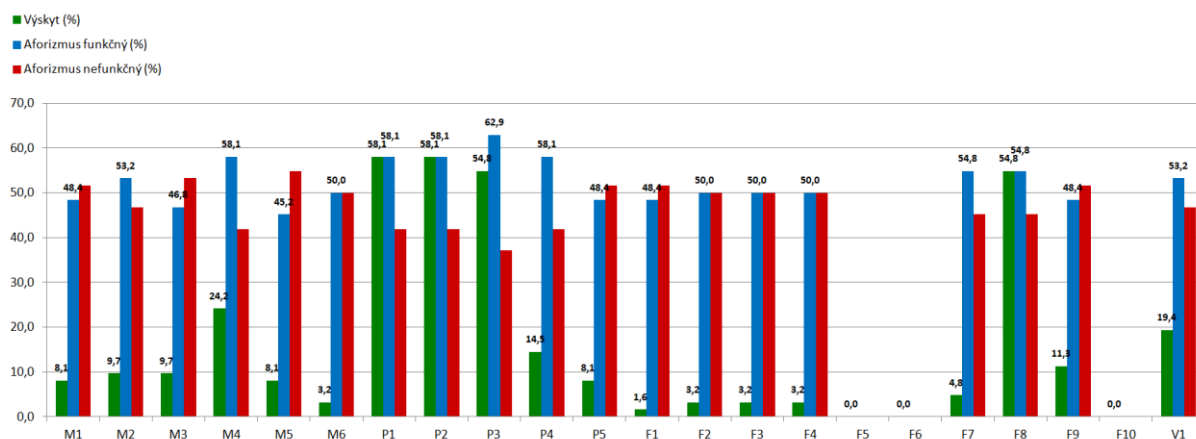
Andrej Babiš je chytrý človek s tvrdým kalkulom, ako zarobiť. Z nášho hľadiska spĺňa tieto moderné kritériá **M2**: Luna je v konjunkcii so Saturnom. **M3**: Čierna Luna je s Mesiacom. **M4**: Venuša kvadratura Urán. Z Ptolemaiových kritérií spĺňa **P2**: Obe Svetlá aj Mars sú v ženských znameniach. Ostatné kritériá nespĺňa. Týmto môžeme horoskop Babiša zaradiť medzi horoskopy heterosexuálov.

III. Výsledky a štatistika

1. Funkčnosť jednotlivých aforizmov

Funkčnosť kritérií je posudzovaná tak, že ak daný aforizmus spĺňa horoskop homosexuála, získava bod v prospech funkčnosti. Ak ho spĺňa horoskop heterosexuála, bod stráca. A naopak, ak horoskop heterosexuála nespĺňa podmienky podľa aforizmu, je to bod v prospech funkčnosti toho aforizmu, a ak horoskop homosexuála nespĺňa dané kritérium, je to bod pre jeho nefunkčnosť.

Testovaná vzorka obsahuje celkovo **62 horoskopov**, z toho presne polovica (31) sú horoskopy heterosexuálnych mužov, druhá polovica homosexuálnych mužov.



Každý aforizmus má tri stĺpce. Zelený je percento jeho celkového výskytu. Modrý je jeho funkčnosť tak, ako sme ju zadefinovali vyššie. Červený jeho nefunkčnosť.

Keďže polovica zo skúmanej vzorky je tvorená horoskopmi homosexuálnych mužov, mal by sa výskyt spoľahlivého aforizmu blížiť k 50%. Vidíme však, že výskyt niektorých aforizmov je veľmi nízky, či dokonca nulový, čo naznačuje, že celkové posudzovanie by sa mohlo robiť skôr kombináciou aforizmov (viď. kap. Záver a odporúčania), než ich jednotlivým posudzovaním.

Z moderných kritérií je najspoľahlivejšie kritérium **M4**, ktoré má zároveň častý výskyt, takmer u 1/4 horoskopov. Ide o spojenie Venuše so Saturnom a/alebo Uránom. Skutočne, spojenie Venuše a Uránu ukazuje na zvláštny prístup k milostným záležitostiam človeka. Nemusí však hneď znamenať homosexualitu. Spoľahlivosť tohto kritéria je 58%.

Najväčší úspech majú Ptolemaiove pravidlá **P1, P2 a P3**, ktoré sú na seba naviazané, a ktoré Ptolemaios popisuje v kapitole „O chorobách duše“.⁵⁹ Týka sa to posudzovania toho, či má Svetlo sekty relevantný doprovod, postavenie oboch Svetiel, Venuše a Marsu v znameniach podľa polarít a tiež ich poškodenie zo strany Saturna a Merkúra. Celkový výskyt týchto podmienok je relatívne vysoký. Spoľahlivosť sa pohybuje okolo 60%.

Za zmienku stojí aj Ptolemaiove pravidlo **P4**, kde sa posudzuje vychádzajúca Luna a jej vzťah k Marsu alebo Merkúru. Výskyt je okolo 14%, spoľahlivosť 58%.

⁵⁹ Tetrabiblos, Kniha 3, kap. 14 O chorobách duše.

Ptolemaios si svojim pravidlom **P5** protirečí, keď hovorí, že Mars a Venuša nachádzajúce sa v mužských znameniach, ak sú východné, ukazujú na homosexuála. Toto je v rozpore s jeho pravidlom **P2**. Výskyt kritéria **P5** je 8% a ukázalo sa viac nespoľahlivé ako spoľahlivé (48%).

U Materna sa väčšina aforizmov v horoskopoch nenachádza v dostatočnom množstve, či dokonca vôbec (v skúmanej vzorke). Ich funkčnosť teda nevieme spoľahlivo overiť. Dokonca aj pravidlo **F9** s výskytom 11% dáva nespoľahlivé výsledky (48%). Ide o posudzovanie postavenia domu nerestí a túžob.

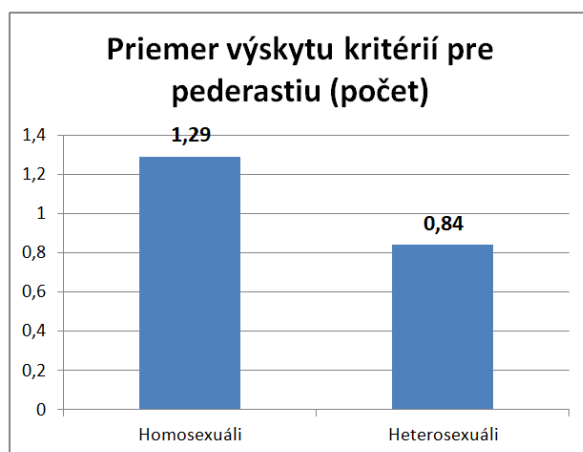
Za zmienku stoja Maternové aforizmy **F7** (výskyt 5%) – ide o pozíciu Venuše a Marsu v ženských znameniach alebo v Baranovi, poškodené Saturnom, čo takmer kopíruje Ptolemaiove pravidlá **P2** a **P3**, a tiež aforizmus **F8** (výskyt až 54%) – pozícia Asc alebo svetiel v prvom alebo poslednom dekanate Barana, Býka, Leva a Kozorožca. Tu sa spoľahlivosť oboch aforizmov dostala na úroveň takmer 55%.

Podobne dopadlo aj Valensove pravidlo **V1** – opozícia medzi Lunou ako vládcom Bodu šťastia a Marsom Bodu Manželstva, navyše aspektované Slnkom a/alebo Saturnom. Ide o veľmi komplikované pravidlo, takže je potrebné ho zmäkčiť (uznáme aj iné planéty a tiež kvadratury medzi nimi), takto sa vyskytuje v 19% prípadoch, a jeho spoľahlivosť je 53%.

Najlepší výsledok, ku ktorému sme sa dostali, dávajú Ptolemaiove pravidlá P1 až P4, ktorých spoľahlivosť osciluje okolo 60%.

2. Štatistiky pre pederastiu

Pederastia je medzigeneračný vzťah, pričom ide o niečo iné ako nami vnímanú homosexualitu – rovnakopohlavný vzťah dvoch dospelých ľudí. U pederastie by sme očakávali náklonnosť k partnerom mladšieho veku (k tínedžerom, tj. nejde o pedofíliu). Celkové výsledky ukazujú, že aforizmy pre pederastiu sa objavujú viac u homosexuálov, než u heterosexuálov.

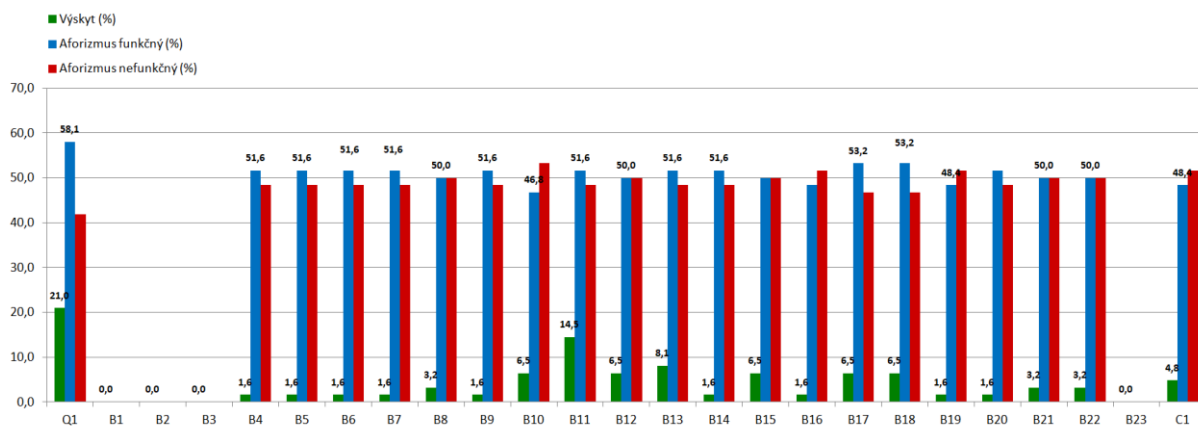


Štatistika ukazuje, že horoskopy homosexuálov vyhovujú priemerne 1,29 aforizmom pre pederastiu, v horoskopoch heterosexuálov nájdeme priemerne 0,84 týchto aforizmov.

Treba však upozorniť, že nemáme informáciu, či zo vzorky skúmaných horoskopov majú dotyční muži náklonnosť k osobám mladšieho veku (k chlapcom u homosexuálov, resp. k dievčatám u heterosexuálov). Preto táto štúdia nerobí závery týkajúce sa tejto náklonnosti.

Čo nás ale zaujíma, je vyšší výskyt týchto aforizmov v horoskopoch homosexuálov oproti heterosexuálom. Čo by mohlo byť tiež nepriame kritérium pre posudzovanie homosexuality ako takej.

Ak si rozoberieme funkčnosť jednotlivých aforizmov, dôjdeme k nasledovnému zisteniu:



Najviac sa vyskytujúci a zároveň najviac funkčný je Ptolemaiov aforizmus **Q1**, podľa ktorého na pederastiu ukazujú Mars a Venuša, ak sú východné, a zároveň obe alebo aspoň jedna z nich v ženskom znamení.⁶⁰ Tento aforizmus sa vyskytuje u pätiny horoskopov a jeho spoľahlivosť s ohľadom na sexuálnu orientáciu ich nositeľov (bez ohľadu na to, či majú náklonnosť k mladším osobám, alebo nie) sa blíži k 60%.

Ostatné aforizmy, ktoré uvádza Maternus (a jeden od Valensa označený písmenom **C**) sa vyskytujú len veľmi zriedkavo (14% výskyt má aforizmus **B11** – pozícia Merkúra na hraniciach Marsu). Ale žiaden z týchto aforizmov nie je spoľahlivý s ohľadom na orientáciu nositeľa horoskopu (nevieme však, či fungujú vo vzťahu k náklonnosti voči mladším osobám, keďže túto informáciu o osobách zahrnutých do skúmanej vzorky nemáme).

3. Záver a odporúčania

Ako sme videli, jednotlivé aforizmy nie sú samy o sebe veľmi spoľahlivé. Najlepší výsledok, ku ktorému sa cez ne vieme dostať sa pohybuje okolo 60%. Zvyčajne sa pohybujú na hranici fifty-fifty, ak sa vôbec objavia. Preto, zdá sa, je potrebné kombinovať.

Nasledovná štatistika sa opiera o model, podľa ktorého musí horoskop vykazovať aspoň tri z aforizmov podľa Ptolemaia, Materna a/alebo Valensa – označených písmenami **P**, **F** a **V**. K tomu prirátame najfunkčnejšie z moderných kritérií **M4** (aforizmus týkajúci sa poškodenia Venuše Saturnom, zvlášť Uránom), a jeden Ptolemaiov aforizmus pre pederastiu **Q1** (ktorý sa ukázal ako funkčný aj pre naše účely). To znamená, že ak sú splnené 3 a viac z daných kritérií, ide o horoskop, ktorého nositeľ by mal byť homosexuál. Ak spĺňa 2 a menej kritérií, malo by ísť o heterosexuála.

⁶⁰ V tom si tiež Ptolemaios protirečí, lebo na jednom mieste hovorí, že okcidentalita planétu zoženšťuje (O chorobách duše), tu zas podľa neho orientalita, ktorá by ju mala robiť viac mužnou ukazuje na opak (O manželstve).

Skúmame teda tieto aforizmy:

M4 (moderný)

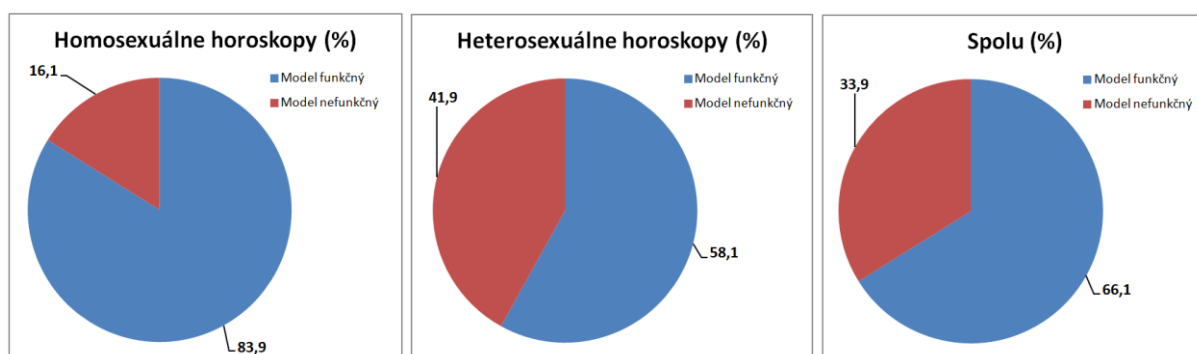
P1 až **P5** (Ptolemaios)

F1 až **F10** (Maternus)

V1 (Valens)

Q1 (Ptolemaios)

Sledujeme, či horoskop vyhovuje aspoň 3 kritériám (homosexuál), alebo 2 a menej (heterosexuál).



U homosexuálnej časti skúmanej vzorky je tento model úspešný, má takmer 84% spoľahlivosť. Pri heterosexuáloch je spoľahlivosť nižšia, a to 58%. Môžeme sa domnievať, prečo to tak je. 31 skúmaných horoskopov homosexuálov je spoľahlivá vzorka, nakoľko je u nich homosexuálna orientácia zjavná. Týmto sa ale spochybňuje vzorka 31 heterosexuálnych horoskopov, u ktorých nemáme istotu, či svoju homosexuálnu, alebo bisexuálnu orientáciu utajujú, alebo s ňou nie sú vnútorne vysporiadaní.

Ak to však spočítame dokopy, **dostaneme sa na 2/3, tj. 66 % spoľahlivosť**. Hoci 1/3 horoskopov je stále mimo tohto modelu, lepšie výsledky sa nepodarilo zadefinovať ani u jednotlivých aforizmov, ani u kombinácie ich posudzovania. Ak by sme však zistili, že niektorí zo skupiny heterosexuálov majú inú orientáciu, akú navonok prezentujú, **funkčnosť modelu by sa mohla zdvihnúť aj na 3/4 (75%)**.

Literatúra

Homosexuality in ancient Greece. www.wikiwand.com/en/Homosexuality_in_ancient_Greece

Klaudios Ptolemaios: Tetrabiblos

Julius Firmicus Maternus: Matheseos libri VIII

Vettius Valens: Anthologiae (Antológia)